

Territoriell strategi – Hållbar urban utveckling i Regionalfonden

Gävleborg en funktionell nätverksregion

Geografisk avgränsning:
Städer i nätverk





Medfinansieras av
Europeiska unionen



Innehåll

1 Inledning	2
1.1 Bakgrund och sammanfattning	2
1.2 Territoriellt fokus och geografisk avgränsning	3
2. Nulägesanalys	6
2.1 Analys med fokus på strategins tre förflyttningar.....	6
2.1 Koppling till befintliga styrdokument och överenskommelser.....	11
3 Insatser	13
3.1 Mål 1: Ett smartare Europa – prioritering 3	13
Mål 1.1 Stärk forskning och innovation	13
Mål 1.2 Säkra nyttan av digitalisering	15
Mål 1.3 Stärka små och medelstora företags konkurrenskraft	16
3.2 Politiskt mål 2: Ett grönare Europa – prioritering 4.....	16
Mål 2.4 Anpassa till klimatförändringarna	16
3.3 Politiskt mål 2: Ett grönare Europa – prioritering 5.....	17
Mål 2.8 - Främja hållbar mobilitet i städerna	17
4 Implementering, styrning och uppföljning	19
4.1 Framtagande av strategin.....	19
4.2 Medverkande organisationer och aktörer i genomförandet.....	19
4.3 Styrning.....	21
4.4 Uppföljning, utvärdering och implementering	22
5 Finansiering och budget	24
5.1 Finansiering	24
5.1 Budget.....	25

1 Inledning

1.1 Bakgrund och sammanfattning

Gävleborg är ett stort län med förhållandevis liten och utspridd befolkning, vilket i många fall innebär långa avstånd mellan länets platser och orter. Landskapet, geografin och ortstrukturen är det som till stora delar skapar Gävleborgs särskilda karaktär, men just det påverkar också i hög grad tillgänglighet och förutsättningar att kunna bo, leva och verka i länets alla delar. Det gör det exempelvis mer utmanande och sårbart för näringslivet att rekrytera rätt kompetens och för invånare och arbetskraft att kunna få det jobb de önskar inom rimliga avstånd och pendlingstider. Stora avstånd ger också ett stort bil- och transportberonde, som leder till ohållbara utsläpp med stor påverkan på klimat och miljö. För att möjliggöra boende och utveckling i länets samtliga delar får livskraftiga städer och urbana noder en helt avgörande roll, för sig själva och för sitt omland, utifrån deras viktiga funktioner som arbetsmarknad, handelsplats, offentlig och kommersiell service med mera.

Gävleborg har som helhet stora strukturella utmaningar, vilket den nya klassificeringen som övergångsregion inom EU också tydliggör. Till detta tillkommer också att Gävleborg under senaste åren visat en extra stor sårbarhet för klimatrelaterade extremväder.

Territoriell strategi för Gävleborg fokuserar på tre stora utmaningar som behöver hanteras inom geografin för att skapa nödvändig förändring och förflyttning. Förflyttningarna handlar om att Gävleborg behöver gå:

- Från Mobilitet till Tillgänglighet
- Från Sårbarhet till Resiliens
- Från Fragmenterade insatser till Samhällstransformation

Strategins insatser svarar upp mot de tre ovanstående utmaningarna som identifierats och utvecklats i samverkan mellan aktörer på lokal och regional nivå i Gävleborg och som även kommer att genomföras i bred samverkan.

Effekterna av arbetet kommer att uppstå inom Gävleborgs urbana noder, stärka deras funktionella omland, samt bidra till större och funktionellt integrerade arbetsmarknader. Centrala målgrupper för strategins insatser är kommuner, invånare, näringsliv och besökare. Insatser utgår från hållbarhetens tre dimensioner och tar hänsyn till olika gruppers behov, oberoende av ålder, kön, socioekonomi eller funktionsvariation.

Strategin kompletterar redan befintliga regionala styrdokument som RUS, RIS och åtgärdsprogram för miljömålen genom att ha ett tydligare platsperspektiv än andra strategiska dokument, och genom att sätta särskilt fokus på urbana noders regionala betydelse. Gävleborgs urbana noder fyller inte endast funktioner för sig själva utan är centrala som regionala arbets- och servicemarknader som gör det möjligt att bo, leva och verka också på mindre orter och landsbygder i deras omland. Strategin har därmed en kompletterande funktion och avgränsning mot andra pågående satsningar och policydokument i Gävleborg.

1.2 Territoriellt fokus och geografisk avgränsning

Geografiska förutsättningar och strukturer

Gävleborg har knappt 290 000 invånare fördelat på en yta som storleksmässigt är landets sjunde största län. Gävleborg kan därmed sägas vara ett stort län med förhållandevis liten och utspridd befolkning, vilket också i många fall innebär långa avstånd mellan länets platser och orter. Landskapet, geografin och ortstrukturen är det som till stora delar skapar Gävleborgs särskilda karaktär, men just det påverkar också i hög grad tillgängligheten och förutsättningarna att kunna bo, leva och verka i länets alla delar. Det gör det exempelvis mer utmanande och sårbart för näringslivet att rekrytera rätt kompetens och för invånare och arbetskraft att kunna få det jobb de önskar inom rimliga avstånd och pendlingsstider.

Gävleborg är präglad av stora, flödesintensiva industrier inom stål, verkstad, skog och papper. De utgör viktiga målpunkter och ställer krav på en väl fungerande infrastruktur på både väg, järnväg och sjö, såväl i de stora stråken som i de mer finmaskiga vägnäten i länet. Samtidigt är det framförallt de urbana tjänstenäringarna som växer och bidrar till ny sysselsättning, vilket också driver på den redan pågående urbaniseringen. Gävleborg har också en växande besöksnäring med ett flertal starka turistdestinationer som genererar besökare och skapar viktig sysselsättning och utveckling inte minst i orter och landsbygder i de urbana nodernas omland.

Gävleborg har goda förutsättningar att kunna attrahera nya investeringar och etableringar som driver på den gröna omställningen. Brist på elnätskapacitet och effekt utgör i dagsläget ett stort hinder för befintliga industrins elektrifiering och för att kunna ta emot nya etableringar. Samtidigt finns goda möjligheter för en framväxt av både mer fossilfri energi och industri i länet om samhällsplaneringen ges förutsättningar att vara proaktiv, strategisk och gå i takt med de nya behoven.

Gävleborg är utsatt för stora klimatrisker precis som övriga landet i form av högre temperaturer på sommaren och ökande nederbörd framför allt under vinterhalvåret. Gävleborgs geografi med hav och långa kuststräckor samt stora skogsområden gör dock Gävleborg extra utsatt jämfört med riket och har bidragit till att Gävleborg under de senaste åren drabbats av flera extrema väderhändelser. Länet har bland annat haft en av Sveriges största skogsbränder (Ljusdals kommun) och det intensivaste skyfallet (Gävle kommun) i modern tid med stora översvämningar och kostnader som följd.

I ovan finns många inneboende utmaningar för hållbar utveckling som kopplar till geografi, ortstruktur, näringsstruktur, transporter, klimat med mera. Till dessa finns också andra utmaningar för länet kopplat till bland annat demografi, svagare socioekonomi, låg utbildningsnivå, ojämlikhet, samt en förväntad fortsatt befolkningsminskning vilket riskerar förstärka många av länets utmaningar. Gävleborg klassas numer som en så kallad övergångsregion i EU:s nomenklatur (NUTS-området Norra Mellansverige) som ytterligare adresserar länets utmaningar och behovet av strategiska insatser som kan driva på strukturuomvandling och omställning på ett sätt som skapar hållbar utveckling och möjliggör för människor och näringsliv att bo, leva och utvecklas i hela Gävleborg.

Gävleborg som funktionell nätverksregion

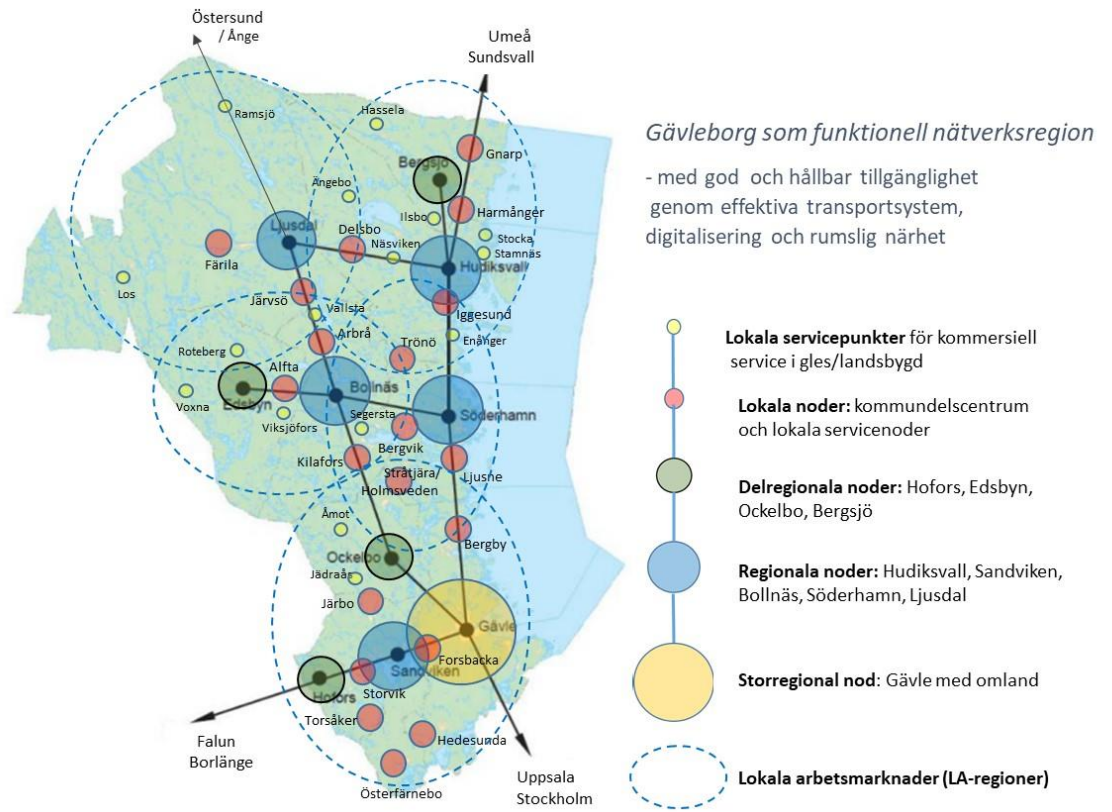
Den territoriella strategin tar tydligt avstamp i Gävleborgs geografi genom insatser som främjar utveckling av en hållbar och sammanhållen region med mer integrerade arbetsmarknader. Strategin bidrar därmed till platsbaserad hållbar utveckling som:

- **Stärker hållbara urbana noder inom länets lokala arbetsmarknadsregioner (LA-regioner).** Gävle utgör Gävleborgs regionala centrum, såväl befolknings- som arbetsmarknadsmässigt och för utbud av specialiserade tjänster och samhällsservice. Länets övriga städer: Sandviken, Hudiksvall, Bollnäs och Söderhamn fyller viktiga regionala funktioner med större arbetsmarknader och en bredd av offentlig och kommersiell service. Övriga fem centralorter - Hofors, Ockelbo, Edsbyn, Bergsjö och Ljusdal - är mindre i befolkning, som arbetsmarknader och serviceutbud, men fyller viktiga delregionala funktioner i respektive kommun och för sitt omland. Av dessa har Ljusdal en särskild position i sin roll som egen lokal arbetsmarknad för ett stort omland vilket stärker dess betydelse som urban nod i länet. Samtliga centralorter utgör viktiga noder för boende, arbetsmarknad, utbildning och service för sitt omland, vilket visas genom att samtliga är inpendlingsorter.
- **Stärker samband mellan urbana noder och orter i dess funktionella omland (LA-regioner, lokala noder, servicepunkter).** Strategin bidrar till att skapa funktionella samband och *regionintegrering inom* befintliga LA-områden. Detta är ett sätt att skapa ökat samlad täthet i och runt länets urbana noder. Det är särskilt viktigt för de glesa ortstrukturer som Gävleborg har.
- **Stärker Gävleborg som funktionellt sammanhållen arbetsmarknadsregion (Regionförstoring och regionintegrering).** Strategin bidrar till att främja *regionförstoring* genom att binda samman länets urbana noder/LA-regioner med varandra längs huvudstråken. Det utgår från Gävleborgs geografiska utmaningar i långa avstånd och glesa ortstruktur som kan påverkas genom samspel av insatser som stärker rumslig närhet, digitala tillgänglighet ihop med effektiva transportsystem och fysisk mobilitet.

Genom det tidigare strukturbildsarbetet "Gävleborgs funktionella geografi"¹ har länets aktörer i flernivåsamverkan byggt upp regional kunskap för hur geografiska skapar förutsättningar och utmaningar för länets utveckling. Under senaste året pågår ett brett regionalt arbete med att ta fram en långsiktig regional strategi för ett *tillgängligt Gävleborg* där kunskap om platsernas roller och funktioner länkats samman med tillgänglighetens betydelse. Det har lett till en fördjupning av RUS strukturbild till en bild av Gävleborg som en funktionell nätverksregion som tydligt bygger på urbana noders roller, betydelser för stärkta samband i funktionella ortssystem (figur 1).

¹ Genomfördes under 2017-2020 med stöd av Tillväxtverkets nationella program Tillväxtskapande samhällsplanering

Figur 1. Gävleborg som funktionell nätverksregion



2. Nulägesanalys

2.1 Analys med fokus på strategins tre förflyttningar

Gävleborg ska fram till 2030 genomgå en omfattande strukturförändring som finns beskriven i sin helhet i den regionala utvecklingsstrategin (RUS).

Den territoriella strategin för hållbar urban utveckling Gävleborg adderar ett platsbaserat perspektiv till politiskt redan antagna inriktningar på regional- såväl som lokal nivå. Gävleborgs urbana noder och orter delar gemensamma utmaningar och behöver alla genomgå en förändring mot att bli mer hållbara platser som erbjuder medborgarna möjlighet att få tillgång till både arbete, bostäder och service.

För att Gävleborgs territoriella strategi ska få verklig påverkan behöver insatser vara väl förankrade och anpassade med regionens och de olika urbana nodernas särskilda förutsättningar och behov. Det är lika viktigt att ta vara på positiva synergier mellan insatsområden som att tidigt hantera de eventuella målkonflikter som finns eller kan uppstå. För att exempelvis komma till rätta med utsläppen av växthusgaser och nå fossilfria transporter behövs ett kraftfullt arbete som inkluderar hela transportsystemet, samtidigt som en för snabb omställning kan få negativa konsekvenser för olika grupper i samhället (socioekonomiskt) som för olika platser (landsbygder och glesa miljöer). För att klara av och skapa acceptans för en omställning till ett hållbart samhälle får det inte leda till ökade sociala eller ekonomiska klyftor och ojämlikhet. Såväl målkonflikter som positiva synergieffekter utgör därför viktiga delar som tidigt måste analyseras och hanteras i genomförandet av strategins olika koncept och insatser.

I Gävleborg territoriella strategi finns tre huvudsakliga förflyttningar med tillhörande utmaningar som kan sammanfattas som att urbana noder och platser behöver gå från *mobilitet till att erbjuda tillgänglighet*, från att vara *sårbara till att bli klimatanpassade resilianta* och gå från *fragmentering till förändrade beteenden och samhälls-transformation*. Nedan finns strategins tre önskade förflyttningar beskriva mer genomgående.

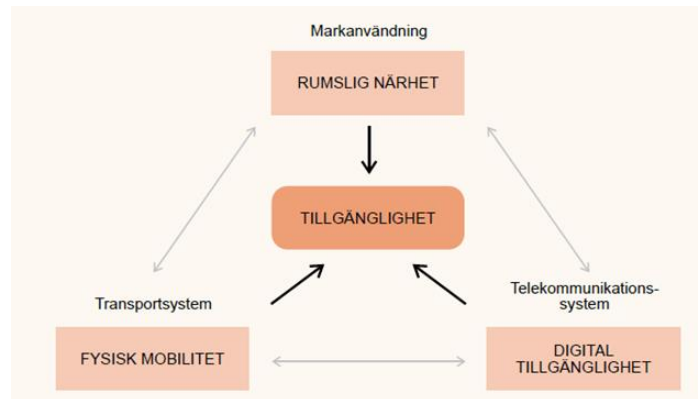
1. Från mobilitet till tillgänglighet

Utifrån beskrivning av Gävleborgs geografi i kapitel 1 kan vi konstatera att det är ett transportberoende område med utmaningar för näringslivsstrukturerna och arbetsmarknaderna där det historiskt främst hanterats med ökade infrastrukturinvesteringar. Utmaningarna inom området är att hitta nya kostnadseffektiva vägar framåt där *tillgänglighet* blir en nyckelfaktor för lokal och regional utveckling. Trafikverkets nya handbok för trafikstrategiskt arbete² utgår från logiken att det inte krävs mobilitet för att tillgodose alla tillgänglighetsbehov. Det behövs ett breddat synsätt som tar hänsyn till olika områdets möjligheter att påverka

² Handboken för trafikstrategiskt har tagits fram gemensamt av Trafikverket, Boverket och SKR (2022),

tillgängligheten i samhället. De består av rumslig närhet, fysisk mobilitet och digital tillgänglighet och utgör tillsammans tillgänglighetens möjliggörare.

Figur 2: Tillgänglighetens tre möjliggörare.



Genom dessa tre delar kan behovet av transporter och förflyttning förstås kopplat till platsen och den fysiska miljön, och som påverkas av hur digitalisering nyttjas samt hur samhället och markanvändningen planeras och utvecklas. Det gäller såväl inom urbana noder, i relation till omlandet (stad-landsbygd), som för funktionella arbetsmarknader.

Traditionellt har fokus varit *mobilitet* genom utveckling av transporter och transportinfrastruktur som primär åtgärd där begreppet under det senaste decenniet alltmer kommit att få en breddad innebörd. Dels utifrån samhällets omställningsbehov och det faktum att transporterna i huvudsak är fossila och utgör den enskilt största källan till koldioxidutsläpp, framförallt i ett transportberoende territorium som Gävleborg. Dels att kostnaderna för att utveckla transportsystemet har ökat så kraftigt i samhället att det inte är realistiskt att tro att vi ska kunna lösa samhällets behov av tillgänglighet enbart genom utbyggd infrastruktur. Utmaningen inom mobilitet är att öka det kollektiva resandet och stärka mikromobiliteten för att skapa mer hållbara resor för en bred grupp av medborgare.

Den rumsliga strukturen har gjort att bilen har en dominerande ställning och att det är svårt att erbjuda fullgod kollektivtrafikförsörjning i alla delar av länet. Kollektivtrafiken fungerar väl i starka stråk, men har låg turtäthet där resandeunderlaget är lägre. Det bidrar till ojämlika förutsättningar beroende av tillgång till bil.

Godstransporter sker till övervägande del på vägnätet och länet präglas av en stor andel transittrafik. Personbilsresandet och godstrafiken leder sammantaget till höga utsläpp. Elektrifieringen av vägtrafiken går långsamt. Det råder samtidigt brist på eleffekt för fortsatt utbyggnad av snabb publik laddinfrastruktur på många orter och laddpunkter, vilket skulle ge förutsättningar för en snabbare elektrifiering. Detta gäller även i anslutning till länets flertal hamnar. Med nuvarande utveckling kommer målet gällande fossilfria transporter år 2030 inte att uppnås. Särskilt som transporterna trendmässigt bedöms fortsätta att öka i samhället.

Gävleborgs län har varit tidiga med att arbeta med egen produktion av alternativa drivmedel såsom biogas, vätgas, HVO och el. Tillgången för allmänheten till dessa

drivmedelskällor har emellertid sett olika ut i länet, och det finns goda möjligheter att kunna sprida förnyelsebar tank- och laddinfrastruktur i hela länet genom en förbättrad planberedskap för platser för drivmedelsförsäljning.

Tåget spelar en viktig roll både för den vardagliga och för den storregionala tillgängligheten, men också för näringslivets transporter. En attraktiv tågtrafik med pålitliga och täta avgångar i kombination med kortare restider skapar förutsättningar för en ökande arbetspendling, större arbetsmarknadsregioner och utveckling av attraktiva stationssamhällen. Det finns också god potential att flytta över mer godstransporter från väg till järnväg, men också från land till sjö. Kapacitetssituationen på järnvägarna i och kring Gävleborg är dock begränsade, framför allt på enkelspårsträckor, vilket hämmar denna utveckling.

Drönare är, liksom elflyg, ett transportmedel under utveckling, som kan få betydelse både för gods- och för persontransporter framgent inte minst i urbana miljöer. I glesa miljöer med betydande avstånd till serviceutbud kan drönare utgöra ett effektivt tillskott i varuförsörjningen. För detta krävs dock proaktiv samhällsplanering i samverkan med näringslivet gällande affärsmodeller och planering av mark och luftrum, liksom fysiska målpunkter för start-landning med mera.

För att bidra till ändrade beteenden och ökade incitament till hållbara val kan en planering inriktad på närhet och täthet bidra, medan andra verktyg krävs för att säkra hållbar tillgänglighet i de mer glest befolkade delarna av länet. Här har Gävleborg glesa ortsstrukturer och relationen mellan stad och land särskilda utmaningar då marknadskrafter som möjliggör mikromobilitet ofta kan saknas på mindre orter. Nya former av arbetssätt och offentliga-privata initiativ kan därför behöva utforskas för att möjliggöra ett hållbart resande hela vägen till slutdestination.

Parallellt med detta har *digitaliseringen* i samhället utvecklats snabbt genom utbyggd fast och mobil infrastruktur, utveckling av digitala tjänster och ökad digital mognad hos befolkningen. Detta har främjat distansarbete/studier och sammantaget gjorts oss mer distansoberoende och minskat behov av transporter i många fall. Digital tillgänglighet kan därmed allt mer jämföras med mobil tillgänglighet och är ur ett hållbarhetsperspektiv det val som bör väljas först då det är möjligt. Gävleborg har utmaningar med den mobila uppkopplingen där det finns brister i stora delar av länet vilket försvårar möjligheten att jobba på tågen mellan orterna och på sikt skapa en ökad integrering av arbetsmarknaderna. Möjligheten att tillgodogöra sig tekniken skiljer sig också åt beroende på utbildningsnivå, socioekonomiska faktorer och ålder. Digitalisering och ny teknik är även möjliggörare i såväl omställnings- som innovationsarbetet.

Den tredje faktorn för att åstadkomma hållbar tillgänglighet är skapande av *rumslig närhet*. Den påverkas genom fysisk planering där kommunerna har stort ansvar för den fysiska miljön; var ny bebyggelse planeras, hur stadsrummet designas, möjliggöra funktionsblandning och val av målpunkter. Gävleborg har genom sitt geografiska läge goda möjligheter till etablering av förnybar energi och framväxt av företag som vill etablera sig. I dagsläget tvingas kommunerna däremot tacka nej för att det inte finns tillräckligt med effekt i elnäten samt att planläggningen av potentiellt tillgänglig mark inte hinner med i den takt som krävs för att möta efterfrågan. Förfrågningar är en del i en större Europeisk trend där pandemin, kriget i Ukraina och EUs klimattullar

påskyndar en inhemsk våg av grön industrialisering som innebär utmaningar utifrån ett rumsligt och socialt perspektiv. Hybrit och Northvolt i Norra Sverige är omtalade exempel på denna förändring. Tydligt är att samhällsplaneringen behöver möjliggöra en grön omställning och potentialen till industriella symbioser i en mycket snabb takt om samhällsservice ska kunna erbjudas och etableringar ske på ett sätt som också stärker den sociala hållbarheten. Här behövs planer, kunskapshöjande insatser, pilotsatsningar och investeringskoncept för att möjliggöra detta.

Förändrad markanvändning påverkar även kulturmiljön. Där består utmaningarna av att ta hänsyn till hur en förtätning påverkar hur människor relaterar till en plats och hur den utvecklas, en god gestaltad livsmiljö blir därför viktig för hur människor relaterar till platsen och accepterar förändringar i den.

2. Från sårbarhet till resiliens

Utmaningarna Gävleborg har kopplat till sårbarhet för klimatförändringar består framförallt av förmågan att kunna hantera stora nederbördsmängder och ett allt varmare klimat med längre perioder av extrema temperaturer. Det behövs där både bebyggelse, infrastruktur och rumslig planering av mark som är anpassad för att kunna hantera ett förändrat klimat.

Städernas och landsbygdens kapacitet att omhänderta ökad nederbörd behöver stärkas. Det råder i dagsläget inte vattenbrist i länet, men det kan periodvis råda kapacitetsbrist och längre perioder av torka riskerar att förvärra situationen. VA-systemen är föråldrade och eftersatta och behöver åtgärdas för att bättre hantera dagvatten, men de slutna VA-systemet kan inte dimensioneras utifrån ett skyfall, utan då behövs andra insatser, som fördröjning och utbyggd kapacitet att på marken tillfälligt ta hand om stora mängder vatten. Naturbaserade lösningar är en viktig del i att med hjälp av naturen skydda samhällen och stärka motståndskraften. Alla dessa insatser förändrar hur vi idag planerar våra tätorter, både i befintlig bebyggelse och vid nyplanering.

Klimatrelaterade effekter slår som hårdast inom städer och tätbebyggda områden, där känsligheten för översvämningar och ökade temperaturer är störst. Det behövs kommunala handlingsplaner eller inriktningar för att hantera risker för både den befintliga bebyggelsen och för den planerade. Utifrån förebyggande åtgärder kan naturbaserade lösningar minska olika klimatrelaterade risker samtidigt som människor, djur och växter får gynnsammare levnadsförhållanden. Att bygga gröna städer gör att träd och växter ger svalka, växtbäddar fördröjer dagvatten, den biologiska mångfalden gynnas, luftkvaliteten förbättras, stressnivåerna minskar och invånarna mår och trivs bättre.

För att identifiera och prioritera insatser behövs klimat- och sårbarhetsanalyser för att utreda var risker och sårbarheter finns. Det kan vara att olika underlag behöver tas fram, till exempel karteringar, undersökningar och identifiering av viktiga samhällsfunktioner. Att skydda våra viktiga samhällsfunktioner är en nödvändighet för att samhället ska kunna fungera även i händelse av extremväder eller extrema väderstyrda händelser. I händelse av extremväder kan kommunen drabbas hårt av skador och enorma kostnader för att återställa samhället. Detta riskerar att slå extra hårt mot små och resurssvaga kommuner.

Ett förändrat klimat påverkar också olika grupper i samhället i olika grad. Äldre personer och människor med bakomliggande sjukdomar är extra utsatta och kan behöva riktade insatser, något som blir viktigt när de urbana noderna planeras.

En central svårighet inom klimatanpassning är att frågan kring effekter, sårbarhet och konsekvenser för enskilda aktörer är behäftad med mycket stor osäkerhet. Vi kan inte med särskilt stor noggrannhet prediktera hur det framtida klimatet kommer att bli eller påverka enskilda. Det möjliga spannet av utfall är ofta mycket stort och beslutsfattare behöver även anpassa sitt beslutsfattande till osäkerhetshantering som en del av sitt klimatanpassningsarbete

3. Från fragmentering till samhällstransformation

Gävleborg har som beskrivits utmaningar kopplat till geografin, som får konsekvenser för en väl fungerande arbetsmarknad, för att skapa god och hållbar tillgänglighet, och för att skapa jämlika och jämställda livsvillkor för alla grupper och behov, oberoende av plats. Som övergångsregion behöver Gävleborg kanske mer än andra mobilisera gemensamma krafter för att genomföra och skapa acceptans för de behov av förflyttningar som kan påverka samhällsstrukturer. Vi behöver arbeta mer med inkluderande helheter och systemförändring. Samhällsplaneringen har en central roll i det hållbara samhällsbyggandet genom att kunna överbrygga stuprör och fragmentering. Det kräver dock att strategiska och långsiktiga mål går hand i hand med systemförståelse och proaktivt agilt agerande för att både förstå och ha förmåga att ta tillvara de möjligheter till hållbar samhällstransformation³ som dyker upp, inte minst från näringsliv och etableringar med stora behov av fungerande energisystem, markförhållanden ihop med övrig digital och fysisk infrastruktur.

Gävleborg och länets kommuner har här behov av att kunna arbeta mer tillsammans och genom lärande och nya utforskande arbetssätt. Erfarenheter från tidigare insatser har ofta varit goda i sig men med begränsade resultat och systempåverkan. Det finns ett behov av att närma sig ett mer genomgripande transformativt förhållningssätt för att kunna leva upp till politiskt antagna målsättningar.

Det finns även risker som behöver beaktas. Som exempel kan nämnas att tillväxten av den gröna industrin och förnyelsebara tekniker nödvändiga för elektrifieringen av energisystemet möjliggör en krympning av fossilintensiv produktion och en lika stor, eller större tillväxt av fossilfri produktion. Förändringar kan också leda till rädslor och väcka frågor hos medborgare och ekonomiska aktörer.

Forskning kring social acceptans av förändringsprocesser handlar om utmaningen i att hitta en balans mellan effektiva och socialt accepterade lösningar som är genomförbara inom ramen för politiskt fattade beslut. Internationella studier visar vad som påverkar social acceptans av en grön omställning. De två parametrarna som upplevs som allra viktigast är att styrmedlen upplevs som effektiva, dvs att de uppnår önskat resultat, samt att de upplevs som rättvisa.

³ Transformation är ett begrepp som kan stödja formuleringen av olika strävanden efter förändring mot en fossilfri och rättvis framtid. Transformation syftar till att medvetet övergå till ett mer långsiktigt hållbart samhälle genom att förändra systemdefinierande mål, (infra-)strukturer och processer.

Uppnådd rättvisa och upplevd legitimitet är alltså viktigt för att nå social acceptans för transformation. Det finns olika perspektiv på vad som är rättvist. Processrättvisa betonar frågor som deltagande, transparens och ansvarsskyldighet och stärks av gemensamt skapande av kunskap och policy exempelvis genom studiecirklar och medborgarråd. Kollektiva rättviseperspektiv handlar ofta om rättvis statlig fördelning av kostnader och förmåner samt kompensation av de som drar det kortare strået. Recogniv (erkännande) rättvisa är kopplat bland annat till urfolks rättigheter, eller till individer som påverkas av exploatering. De stegvisa innovationerna i den omställningen måste hanteras kostnadseffektivt och samtidigt upplevas som legitima och rättvisa för att utveckla Gävleborg.

Insatser behövs här för att i testbäddsmiljö och med mer utforskande gemensamma arbetsätt lära, utveckla policy och verktyg för en aktiv samhällsplanering som förmår att möta de utmaningar Gävleborg står inför.

2.1 Koppling till befintliga styrdokument och överenskommelser

Territoriell strategi för Gävleborg bygger på en ambition att sammanföra flera olika redan politiskt beslutade och organisatoriskt förankrade styrdokument och omsätta dem ur ett territoriellt perspektiv.

Gävleborgs territoriella strategi bidrar på en övergripande programnivå till två centrala delar av EUs sammanhållningspolitik:

- Att stärka utvecklings- och innovationskapacitet i städerna (Smartare Europa)
- Att öka takten och skala upp hållbara lösningar i städerna (Grönare Europa)

Strategin bidrar på en övergripande nivå även till politikområdet Gestaltad livsmiljö och New European Bauhaus. Utifrån att flera av utmaningarna och insatserna påverkar fysisk planering och hur platsen på sikt ska utvecklas och gestaltas på ett sätt som har medborgarnas acceptans och bevarar äldre kulturmiljöer som återfinns i flera av Gävleborgs urbana noder.

Den regionala utvecklingsstrategin (RUS) för Gävleborg har fem målområden som alla på olika sätt bidrar till de övergripande programmålen i det nationella regionalfondsprogrammet samt Agenda 2030.

- Attraktiva och tillgängliga platser
- Samhällsnyttig, cirkulär och biobaserad ekonomi
- Konkurrenskraftigt näringsliv och hållbar arbetsmarknad
- Hög kunskap och innovationsförmåga
- Jämlikt och jämställt samhälle

Exempelvis styr RUS mot ett Smartare Europa genom målområdena *Attraktiva och tillgängliga platser* och *Hög kunskap och innovationsförmåga*. Gävleborg strävar här efter att ha attraktiva platser och goda livsmiljöer för boende, arbete, företagande och besökare samt ha en hög innovationskraft som möter samhällsutmaningar.

RUS styr mot ett Grönare Europa genom målområdet *Samhällsnyttig, cirkulär och biobaserad ekonomi* och *Attraktiva och tillgängliga platser* där Gävleborg strävar efter

att ha en offentlig sektor som ställt om och drivit på samhällets omställning till en cirkulär och mer biobaserad ekonomi samt att Gävleborg har en fossiloberoende transportsektor och ett hållbart resande.

Konkurrenskraftigt näringsliv och hållbar arbetsmarknad bidrar till såväl ett Smartare Europa och ett Grönare Europa, då ett starkt näringsliv är en förutsättning för den ekonomiska utvecklingen, skapande av arbetstillfällen och för att generera kapital för investeringar såväl som att bidra till omställning och lösningar på samhällsutmaningar.

Jämlikt och jämställt samhälle är en grundförutsättning för att omställningen och omvandlingen av territoriet ska ske på ett inkluderande sätt där medborgarna är delaktiga och ingen lämnas utanför. Jämställdhet och mångfald är i sin tur också en förutsättning för att kunna höja Gävleborgs innovationsförmåga.

Gävleborg har även en innovationsstrategi för smart specialisering (RIS) där *hållbara städer och samhällen* är ett av styrkeområdena. Samverkan finns här med både offentlig sektor, Högskolan i Gävle och näringslivet.

Gävleborg har även ett åtgärdsprogram för miljömålen som är en konkretisering av de nationella miljömålen vilket i sin tur bidrar till ett Grönare Europa. Länsstyrelsen Gävleborg kommer under våren 2024 teckna överenskommelser med samtliga deltagande organisationer som en viljeyttring att bidra till programmets genomförande. Inom åtgärdsprogrammet finns det flera tillhörande policy dokument som energi- och klimatstrategi samt handlingsplan för klimatanpassning.

Åtgärdsprogrammet och RUS synkar med varandra då åtgärdsprogrammet tagits fram i samverkan och det finns en framtagen överenskommelse mellan Region Gävleborg och Länsstyrelsen Gävleborg och Högskolan i Gävle om hur samverkan ska ske mellan organisationerna.

På den kommunala nivån finns flertalet styrdokument i form av översiktsplaner, hållbarhetsstrategier/miljöprogram, energi- och klimatplaner samt strategier för näringslivsutveckling. Den territoriella strategin möjliggör för de deltagande organisationerna att ta fram kompletterande policys som idag saknas. Vissa kommuner har strategiska dokument som andra saknar och strategin bidrar till ett lärande på policy nivå då de deltagande organisationerna kan dra nytta av varandras erfarenheter. Deltagande organisationer kommer genom strategin ges möjlighet att arbeta med ett plats- och funktionellt perspektiv för att i högre grad kunna arbeta med planer för att bidra till politikområdet gestaltad livsmiljö. Ett arbete som redan pågår i flera kommuner och med den territoriella strategin får chans att vidareutvecklas och spridas.

Gävleborgs territoriella strategi bidrar till Agenda 2030 i bred bemärkelse men med ett särskilt fokus på mål 11: hållbar städer och samhällen, mål 13: Bekämpa klimatförändringarna, Mål 8: anständiga arbetsvillkor och ekonomisk tillväxt, Mål 5: jämställdhet, mål 7: Hållbar energi för alla, mål 10: Minskad ojämlikhet samt mål 17: Genomförande och globalt partnerskap. Det är inom dessa mål det finns utmaningar, men även möjligheter att förstärka positiv påverkan och minimera negativ påverkan.

Genom den territoriella strategin samlas aktörer i Gävleborg till att omsätta ovan nämnda policys utifrån ett tydligare platsperspektiv och funktionellt samband. Den territoriella strategin blir därmed en brygga mellan redan etablerade policys och en möjlighet att resurssätta och samverka i genomförandet.

3 Insatser

Strategins insatser kopplar till tre utmaningar och geografiska samband som behöver bli mer hållbara

Som det beskrivits i de tidigare kapitlen har Gävleborg utmaningar där en omfattande förflyttning behöver ske från fokus på mobilitet till tillgänglighet genom fysisk, digital och rumslig tillgänglighet. Från att vara en sårbar geografi till att bli resilient, samt att gå från fragmenterade insatser till strukturförändring och samhällstransformation.

De beskrivna förflyttningarna behöver ske på ett inkluderande sätt över hela geografin och effekterna bedöms geografiskt bidra till att:

1. **Stärka länets urbana noder och kärnor i länets LA-regioner**
2. **Stärka samband mellan stad/urban miljö och orter i omlandet**
3. **Stärka Gävleborg som funktionellt sammanhållen arbetsmarknadsregion**

På en övergripande nivå bidrar insatserna till att stärka utvecklings- och innovationskapacitet i städer och urbana noder (Smartare Europa) samt öka takten och skala upp hållbara lösningar (Grönare Europa)

3.1 Mål 1: Ett smartare Europa – prioritering 3

Mål 1.1 Stärk forskning och innovation

Koncept: Policylab för samhällstransformation

För att samhället ska kunna planera och bidra till ett tillgängligt och resilient Gävleborg behöver nya metoder testas och befintliga skalas upp och spridas. Policylab är ett sätt att tillsammans med aktörer i Gävleborg testa hur samhällsplaneringen i högre grad kan möta de snabba förändringar som behöver ske och bli mer transformativ.

Gävleborg har goda potentialer att vara en demonstrationsmiljö för hur fler företag kan utvecklas, etableras och bidra till utveckling och en grön omställning med stöd av en proaktiv samhällsplanering.

Flertalet förfrågningar kretsar kring att utveckla, etablera industriella symbioser mellan företag. För att de etableringarna ska bli verklighet krävs det metoder för att hantera hur fysiska resurser som exempelvis infrastruktur, material, energi och effektfrågor ska hanteras i samhällsplaneringen. Det är också centralt att det sker på ett sätt som möjliggör att Gävleborg utvecklas till att bli mer jämställt och socialt hållbart för att undvika de sociala problem som kan följa med.

Här kommer aktörer ges möjlighet att i samverkan arbeta utforskande och med stöd från forskningsinstitutioner, lärosäten och innovationssystemet hitta vägar framåt. Olika urbana noders storlek, geografiska utvecklingsriktning och förutsättningar är perspektiv som gör frågorna ytterligare komplexa.

En social innovation som vi vill testa är att använda medborgarråd. Ett medborgarråd är en slumpmässigt utvald, representativ och heterogen grupp av medborgare som inbjuds att arbeta tillsammans under en period. Rådsmedlemmarnas uppgift är att

föreslå lösningar och idéer för att berika lokala debatter inom de polariserade policyområdena som beskrivs i strategin. Detta för att förändringarna ska ha förankring och legitimitet.

Koncept: Stärkt samarbetsförmåga och genomförandekompetens

För att strategin ska få en tydlig genomförandeförmåga kommer resurser tillskjutas som kan arbeta med att skapa lärande och kapacitetshöjning mellan de urbana noderna och mellan organisationer med olika uppdrag och på olika nivåer.

Insatser för lärande kan handla om att utvärdera satsningarnas effektivitet, ge förslag på hur samverkan kan stärkas i rådande och kommande insatser samt addera aktörer och koppla till initiativ på såväl nationell som internationell nivå under arbetets gång för att stärka arbetet framåt.

Insatser för kapacitetshöjning handlar om att ge de deltagande aktörerna med fokus på de mer resurssvaga likvärdiga möjligheter att delta i strategin. Insatser kan exempelvis röra kunskap om olika EU-program och finansieringskällor inom ramarna för strategin, samt gemensam samordning av aktörer.

Även insatser för att stärka kapaciteten att koordinera och genomföra strategin i sin helhet ryms inom detta koncept.

Koncept: Testbädd för mikromobilitet i mindre urbana noder och omland

Konceptet syftar till att etablera en testbädd för hur mikromobilitet kan stärkas i mindre urbana orter och omland som idag saknar marknadskrafter som etablerar lösningar. Mindre orter har andra förutsättningar än större och behöver få möjlighet att testa nya mer innovativa sätt att möjliggöra mikromobilitet genom exempelvis innovationsupphandlingar, privat-offentliga partnerskap eller etablering av sociala företag. Det behövs också kunskapsstöd i hur kostnader och nyttor kan fördelas mellan olika aktörer i samhället för att möjliggöra hållbara resval. Utöver detta krävs skarpa tester för att utvärdera möjliga lösningar.

Mobilitetshus finns i flera större orter men saknas ofta i mindre. Genom testbädden vill vi möjliggöra affärsmodeller och koncept för etablering av mobilitetshus som möjliggör för medborgare att byta från ex. kollektivtrafik till andra färdmedel för att ta sig sista biten på resan. Mobilitetshuset skulle även kunna innehålla olika former av tjänster för att laga och reparera fordon för mikromobilitet.

Landsbygden har sina egna förutsättningar men är en viktig länk då inpendling ofta sker till centralorterna och ohållbara strukturer på landsbygden tenderar att leda till att medborgare tar bilen hela vägen istället för att byta till kollektivtrafik där det erbjuds. Här behövs nya lösningar för att möjliggöra hållbara transportmedel och minska biltrafiken in till centralorterna.

Insatser behövs också för att omsätta testerna i konkreta planer och policy dokument som är långsiktigt hållbara.

Koncept: Testbädd för att utveckla drönare som transportslag i Gävleborg

Drönarsektorn utvecklas i snabb takt och ses som en framtidsbransch med potential för stor samhällsnytta inom både offentliga och privata verksamheter. Användningen av drönare kommer också att bidra till miljömässigt hållbara lösningar på många av dagens och framtidens utmaningar. Hittills har drönare främst utvecklats och

använts för mätning, foto och inspektioner av olika slag men nu pågår också utveckling och tester av drönare och tjänster som ska möjliggöra gods-, och på sikt, persontransporter. Transporterna ska kunna ske över långa avstånd, helt autonomt, fossilfritt, säkert och med acceptans från allmänheten. För att bemannad och obemannad luftfart ska kunna samsas i luftrummet krävs nya regelverk och revideringar av befintliga något som både Luftfartsverket och Transportstyrelsen har i uppdrag att arbeta med.

Tillsammans med nationella aktörer så som Transportstyrelsen, Luftfartsverket, Trafikverket och andra offentliga och privata intressenter vill vi skapa testbäddar i länet för behovsdrivna drönarkörningar i verklig miljö. Samtidigt kommer vi att arbeta ihop med länets kommuner gällande planering för mark och luftrum liksom att arbetar kunskapshöjande och lärande tillsammans och förmedla dragna erfarenheter och lärdomar till andra aktörer utanför länet. I takt med att Luftfartsverket möjliggör användningen av U-space vill vi även att inkludera möjligheter att planera och införa ett sådant luftrum i länet med tillhörande luftrumstjänster.

Mål 1.2 Säkra nyttan av digitalisering

Koncept: Mobil uppkoppling på tåg och buss – för ökat distansberoende

Region Gävleborg som kollektivtrafikmyndighet har en del av ansvaret att förbättra uppkopplingen på länets tåg och bussar. Inom ramarna för strategin och tillsammans med länets kommuner finns behov av att utreda och testa vilka alternativ som finns att förbättra uppkopplingen på länets tåg och bussar samt uppskatta nyttan och beräkna kostnaden för varje alternativ. Därefter göra en bedömning om nyttan överväger kostnaderna samt ge en rekommendation till eventuell investering.

Koncept: Digitala lösningar för arbetspendling

Digitala verktyg behöver utarbetas för att möjliggöra att pendlare kan verifiera att de har rätt att använda de parkeringar som är avsedda att skapa en växling mellan bil till buss eller tåg på längre sträckor. Verktöget skulle även kunna användas i andra sammanhang för att styra behörighet till parkeringar och på sikt minska behovet av parkeringsplatser då rätt fordon står på avsedd plats. Det finns också intressanta potentialer att utforska inom vehicle-to-grid där pendlarfordon skulle kunna användas för att jämna ut effektbehov när de inte används. För att det ska vara möjligt krävs digitala system och betaltjänster.

Det finns även behov av att underlätta för pendlare och turister att säkra en plats för sin cykel på tåget då det idag är "först-till-kvarn"-princip som gäller för dessa cykelplatser. Detta är en brist och påverkar resenärer som känner en otrygghet i att få med sin cykel på tåget vid behov. Länet har ett par stycken tydligt utpekade cykeldestinationer som verkar för att få fler cykelturister, samt att det inom den dagliga skol- och arbetspendlingen ytterligare finns behov av att ta cykeln på tåget. Det finns behov av att utreda möjligheten med ett bokningssystem som kan hantera reservation för cykel på X-tågen, vilket inte finns tillgängligt via de system som tillhandahålls idag. Resenärer har behov av att veta i förväg att de mellan destination A och destination B kan få plats med sin cykel på tåget.

Även andra former av digitala verktyg som kan underlätta pendling är intressanta att utforska.

Koncept: Den smarta staden

Det är viktigt att utmana den befintliga strukturen som idag är en utmaning för att främja teknisk samverkan. Genom åren har offentliga organisationers applikationer och informationssystem utvecklats med fokus på att lösa specifika lokala eller domänspecifika problem. Tyvärr har denna nedifrån-och-upp-approach resulterat i fragmenterade IT-miljöer som inte naturligt samverkar.

För att säkerställa en effektiv teknisk samverkan krävs användningen av öppna tekniska specifikationer. Genom att anta öppna standarder minskar vi vårt beroende av enskilda leverantörers lösningar. Detta innebär att vi kan skapa en mer sammanhängande och interoperabel IT-miljö som främjar effektivitet och smidig kommunikation mellan olika system och aktörer. Genom att omfamna öppna tekniska specifikationer kan vi säkerställa att vi bygger en hållbar och flexibel IT-infrastruktur som kan anpassas till olika projekts behov på ett långsiktigt och kostnadseffektivt sätt.

Mål 1.3 Stärka små och medelstora företags konkurrenskraft

Koncept: Omställning tillsammans med näringslivet

Företagen är en viktig drivkraft i omställningen för ett hållbart och tillgängligt Gävleborg. Flera organisationer har pågående satsningar där samverkan sker med näringslivet. Gävle kommun har exempelvis byggt upp ett arbete med Klimatavtal genom det nationella innovationsprogrammet Viable Cities och Net Zero Cities där delar av näringslivet ges möjlighet till samverkan både med varandra och med offentlig sektor samt civilsamhälle. Genom klimatavtal har aktörerna gått samman i tematiska grupper för att genomföra konkreta åtgärder.

Andra kommuner arbetar med företagsnätverk, etableringsprocesser och gemensamma satsningar. Insatser behövs för att bygga vidare på de samlade erfarenheterna, stärka arbetet långsiktigt, stötta de deltagande organisationerna med kunskap och resurser samt sprida koncept till fler organisationer. Aktörer får därmed möjlighet att samverka tvärssektoriellt och i nya konstellationer vilket skapar förutsättningar för mer innovativa lösningar på samhällsproblem.

3.2 Politiskt mål 2: Ett grönare Europa – prioritering 4

Mål 2.4 Anpassa till klimatförändringarna

Koncept: Utveckla klimatanpassningsstrategier och handlingsplaner

För hantering av klimatförändringens effekter på samhället är ett mycket viktigt steg att påvisa de utmaningar och konsekvenser som finns inom länet och dess kommuner. Strategier ska också påvisa den målsättning som behövs för att få ett tryggt och välmående samhälle även med nya klimatförutsättningar. En strategi visar vägen till ett robust och säkert samhälle för alla invånare så att inte vissa grupper utsätts för onödigt höga risker jämfört med andra, men också ett grönare och mer välmående samhälle i stort.

Klimatanpassningsstrategier och handlingsplaner är ett sätt att underlätta för att planera rätt insatser som kan lindra och förhindra olika effekter för ett samhälle, som exempelvis risker för; översvämningar, vattenbrist, ras, skred eller motverka risker kring värmeböljor. Varje kommun har ett ansvar för den fysiska planeringen, där

översiktsplanen ska vara vägledande för hur mark- och vattenområden ska utvecklas och ange grundragen för användning av mark och bebyggelse i hela kommunen. Ett nästa steg för att implementera nödvändiga insatser kring klimatanpassning är att kommunerna har policydokument och vägledning inför beslut och styrning inom klimatanpassning.

Koncept: Pilotsatsningar för att få i gång konkreta insatser

Stöd för implementering av direkta insatser i kommunerna, styra mot multifunktionella ytor och naturbaserade lösningar. Här hanteras exempelvis smarta dagvattenlösningar och ökad växtlighet främst lövträd med stora kronor integrerat i stadsmiljön för att hantera värmeböljor. En väg är att ta fram typexempel, demonstrera och följa upp konkreta insatser. Dessa kan fungera som inspiration och kompetenshöjning hos kommuner i länet.

Inom konceptet kan insatsförslag tas fram och söka samfinansiering från MSB:s statsbidrag för naturolyckor.

Koncept: Investera i resurspooler

För att stödja varandra i klimatrelaterade händelser och olyckor behövs investeringar i resurser som förmår skydda samhället mot klimatförändringarnas konsekvenser. En gemensam pool skulle kunna ha flera funktioner, gemensamt materiallager till skydd för extremväder, stödja med personella resurser, kunskapscenter och kunskapsutbyten. Poolen skulle minska kostnader för kommunerna och tillvarata kompetens mellan kommuner. I och med ett uppbyggande av robusta samhällen kommer vi succesivt minska konsekvenser för samhället och behovet av resurser, men inom närmsta tiden finns ett stort behov av regionalt stöd och mellankommunalt samarbete. Konceptet kan även utveckla krisberedskapen kring olika övningar och den samverkan som finns idag inom länet.

3.3 Politiskt mål 2: Ett grönare Europa – prioritering 5

Mål 2.8 - Främja hållbar mobilitet i städerna

Koncept: Ökad framkomlighet inom noder och mobility management

Urbanitet i de lokala noder som beskrivs ovan stärks genom innovativ infrastruktur för lokal kollektivtrafik, gång och cykel. Detta möjliggör levande stadskärnor som kännetecknas av människor ute på gator, torg och parker samt upplevd närhet till arbeten, service och rekreation.

Fler noder har problem med begränsad framkomlighet under vissa eller stor del av dygnet. Nya sätt att arbeta behöver här utforskas som möjlighet att förändra miljön för att öka framkomlighet för kollektivtrafik och aktiva transportslag (gång och cykel) samt utforska, planera, testa och utvärdera koncept för attraktiva områden.

Ett diversifierat gatuutrymme för promenader och cykling möjliggör för satsningar på ändrade beteenden inom noderna i form av olika mobility management kampanjer som vintercyklisten, cykelvänliga arbetsplatser och andra erbjudanden som stärker medborgarnas incitament att välja cykel eller kollektivtrafik framför bil i urbana miljöer där alternativ finns att tillgå.

Här behövs det planer och strategier som exempelvis trafikstrategier och SUMP, i enlighet med TEN-T förordningen.

Koncept: Samordnad varulogistik

Både de urbana miljöerna och omlandet har omfattande godstransporter för att förse centralorterna med varor. Transporterna orsakar både utsläpp, bullerutmaningar och framkomlighetsproblem. Insatser behövs för att arbeta mer med samordnad varulogistik, både mellan- och inom noder för att minska behovet av transporter. Handlingsplaner, samordning och implementering liksom översyn affärsmodeller och beställarkompetens offentlig upphandling för att möjliggöra samordnad varulogistik behövs. I det ingår även system för att kunna hantera exempelvis e-fakturering och beställarkompetens.

Koncept: Integrera arbetsmarknader genom snabb, tillförlitlig och hållbar inter-Urban pendling

Konceptet syftar till att knyta samman Gävleborgs arbetsmarknadsregioner genom förbättrad kollektivtrafik. Stationerna i länets noder varierar idag i sin utformning i form av variation i öppettider, serviceutbud och upplevd trygghet. Något som påverkar resandet negativt och är en extra stor utmaning för ex. unga och äldre som saknar alternativa färdmedel. Behov finns att ta fram planer och strategier för att stärka attraktiviteten på stationerna både i de urbana noderna och i omlandet. Det kan exempelvis innefatta hur stationerna ska kunna attrahera både kvinnor och män, upplevas som trygga, möjliggöra till byte av andra färdmedel och tillhandahålla laddplatser.

Behoven består också i att testa olika former av kampanjer och utbildningar till olika målgrupper med målet att fler ska bli inkluderade och se kollektivtrafiken som ett förstahands val.

Inom konceptet vill vi även testa att införa snabbussar längs viktiga stråk i Gävleborg för att testa och utvärdera hur det påverkar benägenheten att använda kollektivtrafiken.

För de resenärer som ändå är beroende av bilen behövs strategier och utredningar om hur hållbara drivmedel och laddinfrastruktur ska utvecklas, etableras och tillgodoses på ett ändamålsenligt sätt.

4 Implementering, styrning och uppföljning

4.1 Framtagande av strategin

Strategin har tagits fram i samverkan mellan regional och lokal nivå med stöd av utbildningstillfällen från den nationella Samverkansplattformen. En tydlig utgångspunkt är att det är platsen och samverkan mellan platser utifrån ett funktionellt perspektiv som står i centrum. Kommunerna har varit centrala aktörer i hela processen då det är de som i egenskap av att bland annat ha planmonopol som kan bidra till att insatserna i strategin i sin tur omsätts i en lokal gestaltning av EUs sammanhållningspolitik.

I framtagandet av strategin har Region Gävleborg tillsammans med Länsstyrelsen Gävleborg och Gävle kommun varit centrala i skrivprocessen. De insatser som återfinns i strategin har tagits fram i en samskapande process tillsammans med länets urbana noder och Högskolan i Gävle och bygger på utmaningar som gemensamt identifierats. Processen har varit iterativ där förslag på insatser och fokus gemensamt har bearbetats flera gånger mellan alla organisationer. Flera av de deltagande organisationerna har under processen lyft strategin i sin helhet eller delar samt flera av de specifika insatserna med olika avdelningar i hemorganisationen för att få ett brett genomförande. Strategin har därmed en tydlig underifrån-upp utgångspunkt där den regionala nivån tar ett koordinerande ansvar utifrån behov som fångats upp på den lokala nivån och som i sin tur bidrar till måluppfyllelse på programnivå.

Strategin bygger på policys som redan har beslutats eller där det finns ett beslut om framtagande. Policys (exempelvis översiktsplaner) som ligger till grund för insatserna har genomgått dialoger och samråd där medborgarna har fått möjlighet att yttra sig över hur de önskar att deras livsmiljö ska gestaltas. Genom att utgå från befintliga policys har strategins inriktning en god förankring på politisk nivå vilket varit medvetet för att vid ett beviljande snabbt kunna gå in i en implementeringsfas.

Akademien genom Högskolan i Gävle har involverats utifrån de lokala behoven hos de urbana noderna. Detta har varit en medveten arbetsgång för att den forskning som förs in i strategin ska bygga på lokala och regionala behov. Genom att arbeta nära organisationerna i forskningen ökar möjligheterna att resultaten och lärandet ska kunna omsättas direkt i den lokala nivån och spridas vidare som ett lärande både av den regionala nivån och av akademien.

Insatserna som har valts ut innebär nya sätt att samverka mellan organisationer och nivåer att arbeta eller att närma sig frågorna.

4.2 Medverkande organisationer och aktörer i genomförandet

Strategins målsättningar är att mobilisera en bredd av aktörer i genomförandet. För att få en styrning och riktning är några aktörer extra centrala och beskrivs här i korthet:

Aktörer som är centrala för att mobilisera och initiera insatser för genomförande av strategin.

- Region Gävleborg är sammanhållande för strategin och kommer ta ett övergripande koordinerande ansvar för strategin. Region Gävleborg är även sammanhållande inom Smart Specialiseringsområdet *Hållbara städer och*

samhällen. På insatsnivå kommer Region Gävleborg ansvara för att koordinera satsningar inom 1.1, 1.2, 1.3 och 2.8.

- Länsstyrelsen Gävleborg sitter på unik kompetens inom detta arbete, genom mångårigt deltagande i forsknings- och utvecklingsprojekt inom "robusta beslutsstödsmodeller" och har genom det nära samverkan med KTH och Lunds universitet inom osäkerhetshantering och robust klimatanpassning. 2024-25 deltar Länsstyrelsen Gävleborg och Söderhamns kommun i ett Policylab för klimatanpassning (Robust klimatanpassning Gävleborg), finansierat av FORMAS. Länsstyrelsen Gävleborg kommer ha ett extra ansvar för att koordinera insatser inom insatsområde 2.4.
- Gävle kommun, Söderhamns kommun, Bollnäs kommun, Hudiksvalls kommun och Ljusdals kommun är viktiga noder i genomförandet, har varit med och utformat koncept i strategin och kommer vara centrala i utformandet av insatser och genomförandet.
- Högskolan i Gävle har hållbar stadsutveckling som ett strategiskt forskningsområde, med uttalat mål att vara en av de mest profilerade och dynamiska forskningsarenorna inom hållbar stadsutveckling i Sverige. Området är tvärvetenskapligt och spänner över miljövetenskap, energisystem, samhällsvetenskap, folkhälsovetenskap, religionsvetenskap, teknik och biologi. Inom forskningsområdet finns för närvarande tre forskningsprogram: Urban Studio, Urban Commons och Urban Transitions. Inom det strategiska forskningsområdet finns även en företagsforskarskola som heter Future-Proof Cities. Vetenskaplig ledare för forskningsområdet har medverkat aktivt i framtagandet av Gävleborgs territoriella strategi. Högskolan ansvarar för delar av område 1.1 avseende medborgardialoger.

Andra aktörer som är möjliga projektdeltagare/projektägare

- Alla kommuner i Gävleborg är tilltänkta i en genomförandefas, där tidigare nämnda urbana noderna bedöms ha en extra stor genomförandeförmåga.
- Aktörer i det företagsfrämjande och innovationsstödande systemet i Gävleborg. Kompetens finns här inom exempelvis digitalisering och innovationsfrämjande insatser.
- Företag kommer att aktiveras bland annat genom de klimatavtal och företagsnätverk som finns beskrivet under insatser där näringslivet har en viktig roll både som kunskapsförmedlare och som deltagare i insatser.
- Kommunala bolag kan ha en roll av både genomförare och kunskapsbärare.
- Andra lärosäten och forskningsinstitut
- Civilsamhällesaktörer. Upparbetade kontakter finns med flertalet föreningar och organisationer på lokal- och regional nivå. Exempelvis Hela Sverige ska leva X-ing Gävleborg.

Forum för planering och genomförande

Arbetet för att initiera, planera och genomföra föreslagna insatser kommer främst att ske genom redan etablerade samverkansplattformar för att möjliggöra en snabb start och ett effektivt genomförande. Exempel på forum som är centrala för genomförandet är:

- Miljöforum Gävleborg samordnas av Region Gävleborg och involverar Gävleborgs samtliga kommuner, Länsstyrelsen Gävleborg och Högskolan i Gävle. Forumet är öppet för alla som vill bidra till arbetet med miljömålen RUS mål. Forumet har kapacitet och möjligt att starta arbetsgrupper och genomföra aktiviteter kopplat till de insatser som finns i territoriella strategin. Samverkan med civilsamhället har här skett tidigare och diskussioner om fördjupningar pågår.
- Regionala transportgruppen koordineras av Region Gävleborg och samlar länets kommuner, Mellansvenska Handelskammaren och Trafikverket inom transportområdet och är ett viktigt forum för att diskutera hållbar tillgänglighet och mobilitet.
- Arena Elkraft Gävleborg. Samverkan sker här med näringsliv i form av energibolag och nätägare, kommuner, akademi, Region Gävleborg och Länsstyrelsen. Frågor kring laddinfrastruktur, el och effektbehov i samhällsplanering kan lyftas här.
- Gävle klimatavtal organiseras av Gävle kommun och är till för att stödja företagen i deras omställning. Forumet är viktigt för att nå ut till näringslivet och identifiera deras möjligheter och behov att bidra till strategin.

4.3 Styrning

Gävleborgs territoriella strategi bygger på en flernivåstyrning som är inriktad på genomförande i samhandling. Detta möjliggörs genom att i första hand kanalisera insatserna till redan etablerade samverkansplattformar för att snabbt kunna gå in i en genomförandefas vid en beviljad strategi.

Region Gävleborg kommer genom sin koordinerande roll för strategin att ansvara för att kommunikation sker med och mellan de aktörer som är centrala för strategins genomförande. Det finns även budgeterade medel under insatser för att stärka möjligheten att arbeta med den rollen på ett aktivt sätt. Under strategins genomförande kommer Region Gävleborg att kalla till möten och samordna aktörer inför framskrivande av projekt och möjligheten att söka medel.

Strategin vinner i styrka på att Region Gävleborg och i delar Länsstyrelsen Gävleborg kommer ta ett regionalt koordinerande ansvar samtidigt som insatserna är beroende av kommunala initiativ och medverkan. För att kunna koordinera och samordna arbetet kommer frågor som rör den territoriella strategin att lyftas i redan etablerade samverkansstrukturer. För samlad regional information och möjlighet för gemensamma beslut i länet finns etablerade plattformar som det Regionala kommunsamrådet med möten fyra gånger per år, där Region Gävleborgs och Länsstyrelsens ledning, samtliga kommuners presidier och kommunchefer ingår. Tjänstepersoner med kunskapskompetens kopplat till strategins områden finns hela tiden att tillgå utifrån behov. Vid behov av vidare förankring sker det genom respektive linjeorganisation.

De operativa samverkansplattformarna som tidigare beskrivits bygger på att de koncept som lyfts in i den territoriella strategin redan idag har en i huvudsak långsiktig politiskt förankring på policy nivå genom den regionala utvecklingsstrategin, de regionala miljömålen samt kommunala styrdokument

Samverkansplattformarna är öppna för externa aktörer att delta i och öppnar därmed upp för extern samverkan med alla aktörer som vill och kan bidra till strategins genomförande. Ingen exkluderas men vissa aktörer som är politiskt styrda kommer ha ett tydligare mandat att leda arbetet.

Kommunikation kommer på en övergripande nivå att ske via Region Gävleborgs kommunikationsavdelning som har utarbetade rutiner och erfarenhet av att sprida resultat av strategiarbeten och samverkansprojekt. Flera kommunikationskanaler finns som hemsidor, instagram, facebook och LinkedIn beroende på behovet. Samtliga aktörer som är centrala i genomförandet har också egna kommunikationsresurser och kanaler som kan användas för att sprida resultat, lärdomar och bjuda in till delaktighet.

Sammanfattningsvis skapar operativa och inkluderande samverkansplattformar tillsammans med etablerade forum för samverkan på ledningsnivå med ett tydligt och långsiktigt politiskt mandat skapar tillsammans en flernivåstyrning som möjliggör handlingskraft.

4.4 Uppföljning, utvärdering och implementering

Lika viktigt som att genomföra uppföljningar och utvärderingar är att ta till vara och använda resultaten från dessa. Genom att öka lärandet i utvecklingsarbetet tas erfarenheter och kunskaper tillvara och kommer till nytta vid planering av nya eller justering av pågående insatser och arbeten. Lärande och erfarenhetsutbyte behöver ske såväl inom länet som nationellt, samt mellan olika samhällsnivåer och sektorsområden. Lärandet ska bidra till att det regionala utvecklingsarbetet och dess insatser är hållbarhetsintegrerade. För att lärande ska komma alla aktörer inom den territoriella strategin till del ska det ske genom bred samverkan och med en aktiv kommunikation av resultat från genomförda uppföljningar och utvärderingar.

Lärande mellan organisationerna inom strategin

Utvärdering och lärande kommer att ske på flera nivåer i arbetet med att genomföra den territoriella strategin.

Varje insats som söker medel från den nationella fonden kommer att ha extern utvärdering alternativt följeforskning beroende på insatsernas storlek. Upphandlade konsulter/följeforskare med utarbetade metoder kommer att användas för att utvärdera insatserna.

Insatserna ska i sin tur bidra till en större helhet och bidra till att den territoriella strategin genomförs. På strategi nivå har Region Gävleborg en egen avdelning för analyser och utvärdering som har systematiserade metoder som kommer kunna användas för att följa upp och utvärdera hur arbetet med strategin genomförs och kan utvecklas. Region Gävleborg har också via RUS ett analysramverk för hur arbetet med regional utveckling följs upp fram till 2030 som kommer att kunna användas i samspel med den territoriella strategin. Medel har även budgeterats inom mål 1.1 för att vid behov kunna komplettera och stärka upp de interna resurserna.

En viktig komponent för att få en effektiv implementering är att de deltagande organisationerna har möjlighet att lära av varandra. Under implementeringen kommer Region Gävleborg hålla ihop genomförandet av strategin och skapa utrymme för de urbana noderna och deltagande organisationerna att gemensamt lära av pågående insatser. Lärande kommer möjliggöras genom exempelvis workshops, erfarenhetsseminarier och koordinering inför framskrivande av projekt för att nyttja tidigare lärdomar. Genom en samlande aktör kan resursstarka organisationer bidra till att organisationer med mindre resurser får möjlighet att ta del av insatser. Antingen i form av stöd i att hantera projekt eller genom att ta del av resultaten från andra organisationers projektinsatser.

Region Gävleborg har genom det av Tillväxtverket finansierade projektet Vägar till Hållbar utveckling utvecklat flertalet verktyg som inom strategin kan användas för att analysera och hantera målkonflikter och synergier inom insatserna. Verktygen sprids och används i dagsläget genom en för Region Gävleborgs förvaltning obligatorisk kurs i hållbarhetsintegrering. Metoderna kommer genom strategin kunna spridas och användas hos andra organisationer. Flera kommuner har exempelvis genom arbetet som Ekokommun också utvecklade metoder för att arbeta integrerat med hållbar utveckling och hur målkonflikter och synergier kan tydliggöras på olika nivåer i organisationerna och skapa lärande.

Lärande och spridning av kunskap utanför Gävleborg

Flera insatser i strategin har en mer utforskande prägel där Gävleborg kommer att kunna sprida kunskap till andra geografier och organisationer. Andra insatser kommer vara mer mogna för direkta genomföranden där Gävleborgs territoriella strategi med fördel kan hämta lärdomar från andra strategier och pågående initiativ. Genom att hämta hem erfarenheter och lärdomar blir arbetet mer resurseffektivt och lösningar blir snabbare mogna för implementering. Kontakter med andra territoriella strategier liksom medverkande myndigheter som är knutna till programmet blir viktiga verktyg för att kunna skapa samarbete på strategi- och insatsnivå.

Flera av Gävleborgs noder deltar redan idag i lärprocess på europeisk nivå genom exempelvis Future Proof Cities och Sveriges Ekokommuner med tillhörande internationell organisering. Strategin möjliggör extra resurser för att kunna bidra med spridning av goda exempel från Gävleborg till andra och för att hämta hem pågående initiativ på europeisk nivå till Gävleborg. Även Central Sweden är en viktig aktör som på europeisk nivå kan bidra till att hämta hem lärande från pågående europeiska initiativ som är relevanta för den territoriella strategin.

Kontakt och samordning med de nya Strategiska Innovationsprogrammen blir också en viktig del av lärandet för att hämta hem och sprida kunskap.

5 Finansiering och budget

5.1 Finansiering

Gävleborgs territoriella strategier har främst budgeterade insatser inom de särskilda områden som inte täcks av ERUF programmet för Norra Mellansverige. De koncept som tas upp under budget är därmed insatser som det bedöms svårt att finansiera med redan existerande finansieringskällor. Strategin har medvetet valt att inte söka medel från insatsområden 2.1 Energieffektivisering och 2.6 Cirkulär ekonomi då regionalfonden för Norra Mellansverige idag har en större mängd medel allokerade till de insatsområdena varpå en konkurrerande situation skulle uppstå.

Region Gävleborg har genom anslag 1:1 möjlighet att medfinansiera flera av de föreslagna insatserna. Samtliga insatser behöver kommunal och/eller annan offentlig/privat medfinansiering för att kunna genomföras. Där det är möjligt kommer möjligheten till samfinansiering att undersökas från exempelvis de nya strategiska innovationsprogrammen, Energimyndigheten, VINNOVA, MSB, EU:s fonder och program med flera.

Inom länet finns det projektkontor hos Gävle kommun och Söderhamns kommun. Projektkontoren bevakar regelbundet utlysningar regionalt, nationellt och på EU-nivå såväl Interregprogram som andra EU-fonder samt Horisont Europa. Region Gävleborg har löpande kontakt med de nationella strategiska innovationsprogrammen och kommer aktivt söka synergier både i budgetfrågor och för genomförande.

Deltagande organisationer har därmed en god förmåga att söka och delta i kompletterande satsningar inom exempelvis Interregprojekt. Kunskap som kan användas för att få fler organisationer i Gävleborg att bli mogna att söka EU finansiering utanför regionalfondsprogrammen.

Region Gävleborg är regional kontaktpunkt för Central Baltic och Östersjöprogrammet och har god kunskap om kompletterande finansiering både inom de insatsområden som beskrivs i strategin och inom områden som inte finns inom strategin men likväl är betydelsefull för regionens utveckling. Genom deltagande som regional kontaktpunkt finns goda kopplingar till andra geografier både inom Sverige och runt Östersjön.

För att gå en kraft i genomförandet av strategin kommer Region Gävleborg ta ett ansvar för att sammanföra aktörer för att skriva fram projektansökningar inom områdena 1.1, 1.2, 1.3 samt 2.8. Detta kommer att ske genom att Region Gävleborg vid en beviljad strategi fortsätter att koordinera aktörer till samordningsmöten, genomför workshops för att konkretisera insatserna och stöttar de deltagande organisationerna i skrivprocessen och i dialogen med Tillväxtverket.

Länsstyrelsen kommer att motsvarande funktion för att sammanföra och stötta aktörer inom område 2.4.

I genomförandet av strategin finns Central Sweden som är Gävleborg, Dalarna och Örebro Brysselkontor som en resurs att använda för att bevaka kompletterande finansiering och kan även bistå i partnersök. Gävle och Söderhamn är medlemmar i Union of the Baltic Cities (UBC), Gävle också i Eurotowns - båda nätverk av städer som kan användas för såväl omvärldsspaning (goda exempel, erfarenheter), som partnersök, samarbeten och resultatspridning.

5.1 Budget

Indikativ totalbudget för specifikt mål:

Ett smartare Europa – Prioritering 3	
MÅL	TOTALBUDGET
1.1 Stärk forskning och innovation	23
1.2 Säkra nyttan av digitalisering	10
1.3 Stärka små och medelstora företags tillväxt och konkurrenskraft	10
Ett grönare Europa – Prioritering 4 och 5	
MÅL	TOTALBUDGET
2.1 Främja energieffektivitet	Har ej budgeterats på grund av risk för konkurrens med ERUF Norra Mellansverige
2.4 Anpassa till klimatförändringarna	40
2.6 Främja cirkulär ekonomi	Har ej budgeterats på grund av risk för konkurrens med ERUF Norra Mellansverige
2.8 Främja hållbar mobilitet i städerna	18

Indikativ fördelning som används för uppskattning av budget

1.1 Stärkt forskning- och innovation (23 miljoner)

- Testbädd Policylab för samhällstransformation (10)
- Drönare som transportmedel (4)
- Testbädd för mikromobilitet i mindre urbana noder och omland (5)
- Koncept Stärkt samarbetsförmåga och genomförandekompetens (4)

1.2 Digitalisering (10 miljoner)

- Mobil uppkoppling på tåg och buss – för ökat distansoberoende (2)
- Digitala lösningar för arbetspendling (3)
- Den smarta staden (5)

1.3 Stärka små och medelstora företags tillväxt och konkurrenskraft (10 miljoner)

- Omställning tillsammans med näringslivet (10)

2.4 Klimatanpassning (40 miljoner)

- Utveckla klimatanpassningsstrategier och handlingsplaner (5)
- Pilotsatsningar för att få i gång konkreta insatser (10)
- Investera i resurspooler (25)

2.8 Främja hållbar mobilitet i städerna (18 miljoner)

- Ökad framkomlighet inom noder och mobility management (3)
- Koncept Samordnad varulogistik (5)
- Integrera arbetsmarknader genom snabb hållbar pendling mellan urbana noder (10)

Framtagandet av Territoriell strategi - Hållbar urban utveckling i Gävleborg har samordnats av Region Gävleborg

Avdelning Samhällsplanering

kontakt:

Olof Linde: mob: 070-6032464, olof.linde@regiongavleborg.se

Love Sjöberg: mob: 072-2000432, love.sjoberg@regiongavleborg.se



Du kan ladda ned Tillväxtverkets publikationer på tillvaxtverket.se.

© Tillväxtverket

Stockholm, November 2023

Har du frågor om den här publikationen, kontakta:

Jessica Mattisson

Telefon, växel 08-681 91 00